



Collège du Bon Sauveur - Saint-Lô-



La classe de 6^{ème}



Accès

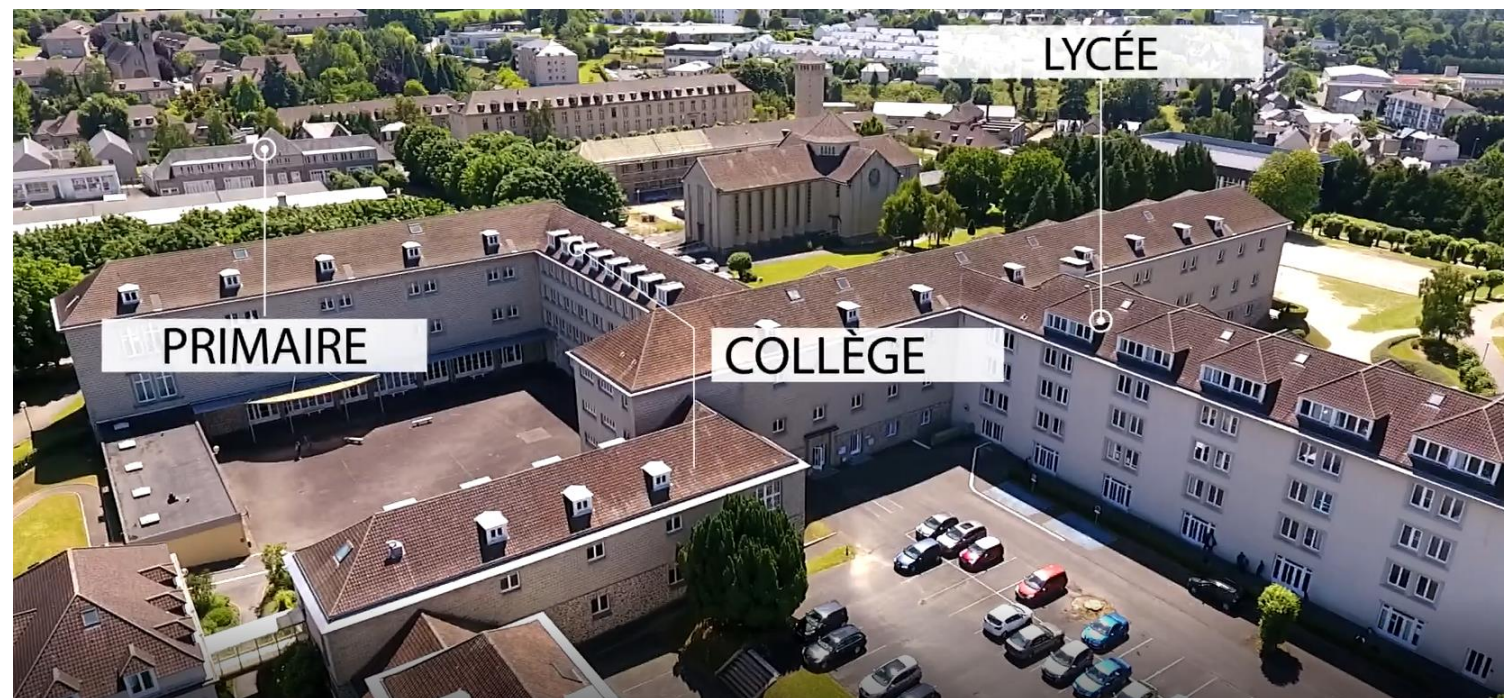
- Situé rue Elisabeth de Surville, dans le centre ville de Saint-Lô
- À 5mn à pied de la gare
- Desservi par le réseau Saint-Lois « SLAM »
- Desservi par les cars scolaires du réseau « NOMAD »



L'établissement



François CLEMENT
chef d'établissement




Un établissement Labellisé en Démarche de Développement Durable

- Eco-collège
- E3D: Établissement en Démarche de Développement Durable
- Label Ouverture Internationale

Écoles du Bon Sauveur



L'année de 6^{ème}

- Du statut de « grand » à celui de « petit »
 - Un enseignant par matière, le professeur principal et l'heure de vie de classe
 - Les études (parfois en journée, le soir)
 - Apprentissage progressif et encadré de l'autonomie
 - De nouveaux lieux: CDI, Vie scolaire, gymnase et salle de gym, salles d'étude, foyer, salles spécialisées (sciences, arts, technologie, musique)....
 - Ecole Directe et le carnet de liaison
- 

Qui sont vos interlocuteurs?

- Le professeur d'une matière: pour toute question relative à la matière en particulier
- Le professeur principal de la classe: pour un questionnement individuel sur le parcours scolaire de mon enfant
- Le bureau de vie scolaire: pour signaler les absences ou retards, donner les autorisations de sortie, signaler toute difficulté
- Le chef d'établissement: pour les questions importantes

Les locaux

- Salles de cours
- Salles de cours spécifiques (arts, musique, technologie, sciences, langues vivantes.....)
- Salles informatiques
- Salles d'étude
- CDI-BDI
- Foyer
- Préau et casiers
- Salles et terrains de sport
- Bureau de vie scolaire
- Self
- Chapelle

La vie de collégien

- Des assistants d'éducation qui accompagnent les élèves sur les heures de récréation, au self, en étude.
- Heures d'étude.
- Possibilité de travailler et d'emprunter des ouvrages au CDI.
- Pour alléger le poids du cartable, chaque salle est équipée d'un lot de manuels scolaires. L'élève de sixième conserve donc ses propres manuels scolaires chez lui et a accès aux manuels numériques via « Ecole Directe ».

Les évaluations nationales « Evaluer pour mieux aider »




- Pour tous les élèves de sixième (en début d'année scolaire)
- En français et mathématiques
 - Sur poste informatique
 - Restitution individuelle
 - Pour mieux cerner les difficultés et apporter une réponse adaptée (cf. soutiens).



Dispositif ULIS

Unité Localisée pour l'Inclusion Scolaire

- 
- ▶ Pour les élèves en situation de handicap en proposant des situations d'apprentissage adaptées à leurs besoins
 - ▶ Permettre à tous les élèves de suivre une scolarité adaptée à leurs besoins en milieu ordinaire par les heures d'inclusion dans des disciplines choisies
 - ▶ Acquérir et/ou consolider les fondamentaux scolaires
 - ▶ Accompagner chaque jeune dans l'élaboration de son Projet Personnalisé d'Orientation
 - ▶ Accompagner l'élève dans l'acquisition ou le développement de la confiance en soi



Ecole directe : le cahier de texte



- Contenu des séances,
- Devoirs à faire
- Liens vers les livres numériques.

66 Fabien Marsaud

Travail à faire Contenus de séances

MARDI 24 NOVEMBRE

ESPAGNOL LV2

Vous devez répondre à la question 1 et 2(bas de la page) du document sur "la rueda de la personalidad"

6_ESP2_B Donné le 20 novembre par Mme CASANOVA A.

DOCUMENTS

- 06 s1 rueda de la personalidad.pdf

SCIENCES VIE & TERRE

Contenu de la séance

Apprendre la conclusion (paysage) et la définition du peuplement

Donné le 20 novembre par Mme LABERTHE M.

FRANCAIS

Faire ex 8 et 9 sur la photocopie.

Donné le 23 novembre par Mme EUDINE F.

Lundi 23 Mardi 24 Mercredi 25 Jeudi 26 Vendredi 27 Samedi 28 A venir Devoirs de la semaine

Ecole directe: suivi des résultats, absences et sanctions



1
Absences

1
Retards

6
Sanctions

ABSENCE / RETARD	DURÉE	JUSTIFIÉE ?	MOTIF
🕒 Le jeudi 05 novembre 2020 de 13:45 à 14:00	00:15	Oui	TRANSPORT
🕒 Le vendredi 09 octobre 2020 de 08:05 à 16:35	2 demi-journées	Oui	RAISON PERSONNELLE ET FAMILIALE

SANCTION	DATE	MOTIF	SANCTIONNÉ PAR	COMMENTAIRE
📌 REMARQUE COLLEGE LYCEE	vendredi 22 janvier		LAPOTRE V.	Pas de cahiers. Impossible de vérifier le travail.

Notes et Moyennes

1er Semestre Relevé Relevé 2ème Semestre Relevé Relevé Année

Conseil de classe le jeudi 1er juillet à 18:00

DISCIPLINES	COEF.	MOYENNES	EVALUATION
ARTS PLASTIQUES <i>Mme FEUILLET C.</i>	1	13,5	13,5 ●●●
ANGLAIS LV1 <i>Mlle JOUENNE D.</i>	1	18,7	18 ^(0.5) ● 20 ● 18,5 ●●● 18 ⁽²⁾ ● 20 ^(0.5) ●
EDUCATION MUSICALE <i>Mme OLIVIER BLOUIN E.</i>	1	17,5	19 ● 8/10 ●
ED.PHYSIQUE & SPORT. <i>Mme GERMAIN C.</i>	1	16	16 ●●●●
FRANCAIS <i>Mme EUDINE F.</i>	1	13,83	16 ● 16 ●●● 9,5 ●
HISTOIRE-GEOGRAPHIE <i>Mme TREBERN E.</i>	1	14,2	12,5 ●● 16 ^(0.5) 15 ●
MATHEMATIQUES <i>Mme LAPOTRE V.</i>	1	18	18 ●●
SCIENCES VIE & TERRE <i>Mme LABERTHE M.</i>	1	14,5	16 ●● 13 ●●
TECHNOLOGIE <i>M. AUVRAY F.</i>	1	17	17 ●
PHYSIQUE-CHIMIE <i>M. RAULINE T.</i>	1	19	19 ●
Sciences Expérimentales <i>Mme LABERTHE M.</i>	1		
Moyenne générale		16,22	

Moyennes calculées le mardi 23 février à 21:03 - Certaines notes ont pu être saisies depuis et ne sont pas prises en compte dans la moyenne affichée.

Légende des notes

note^(x) Note coefficientée
 note_x Note sur X
 (note) Note non significative
 note Nouvelle note
 note Note sous la moyenne
 note Examen blanc

Légende des compétences

● Non atteints
 ● Partiellement atteints
 ● Atteints
 ● Dépassés
 Ⓜ Absent
 Ⓜ Dispensé



Les enseignements obligatoires

- Français: 4h30
- Mathématiques: 4h30
- Anglais: 4h
- Education Physique et Sportive: 4h
- Histoire, géographie, éducation civique: 3h
- Sciences de la Vie et de la Terre: 1h30
- Technologie: 1h30
- Physique: 1h
- Arts plastiques: 1h
- Education Musicale: 1h



Une Semaine au collège

Emploi du temps « type » d'une classe de 6^{ème}.



	LUNDI	MARDI	MERCREDI	JEUDI		VENDREDI	
8h05-8h55	<i>Étude</i>	Anglais	Mathématiques	EPS		A : Mathématiques	B : SVT
8h55-9h45	Français	Français	Histoire-Géographie			Français	
récréation	récréation	récréation	récréation	récréation		récréation	
10h10-11h00	Mathématiques	EPS	Physique-chimie	A : Technologie	B : Français	Anglais	
11h00-11h50	Education musicale		Français	Mathématiques		Technologie	
repas	repas	repas		repas		repas	
12h55-13h45	<i>Soutien français</i>	<i>Espagnol Enseignement religieux Culture religieuse</i>	<i>Association sportive</i>	<i>Soutien mathématiques Espagnol</i>		<i>Club Otaku (culture japonaise) Atelier démarche scientifique Club artistique</i>	
13h45-14h35	Histoire-Géographie	Mathématiques		Histoire-Géographie		Arts plastiques	
14h35-15h25	Anglais	SVT		Anglais		<i>Étude</i>	
récréation	récréation	récréation		récréation		récréation	
15h45-16h35	<i>Foot</i>	<i>Soutien Activité : Etude encadrée</i>		<i>Soutien..... Activité : Etude encadrée</i>	<i>Foot</i>	<i>Soutien Théâtre Activité : Etude encadrée</i>	<i>Heure de Vie de Classe</i>
16h35-17h30							

Nos spécificités BON SAUVEUR



- Section bilingue anglais/espagnol
- Atelier sciences expérimentales
- Soutiens en mathématiques et français
- Enseignement religieux
- Culture chrétienne
- Activités pause méridienne : club OTAKU, atelier artistique, tournois sportifs
- Créneau S3

Le créneau S3: « 15h45 à 16h35 » au BON SAUVEUR



- **Dispositif « Devoirs Faits » et « Méthodologie »** : étude encadrée en petits groupes par un enseignant ou un personnel d'éducation.
- **Soutiens**: français, mathématiques
- **Sections sportives**: foot, gym (en partenariat avec le FC Saint-Lô et la Saint-Loise)
- **Horaires aménagés pour la pratique sportive**: équitation, tennis, natation...
- **Activités péri-éducatives**: théâtre, chorale, hip-hop, cuisine, judo, club développement durable...
- **Et après 17h00**: possibilité de rester en étude (inscription en septembre)



L'heure de Vie de Classe



- Séance hebdomadaire avec le professeur principal.
- Faire un point sur l'ambiance de classe et la notion de « **Vivre Ensemble** ».
- Préparer les conseils de classe
- Présenter des exposés
- Monter des projets de classe
- Discuter de l'actualité
- Accueillir des intervenants extérieurs
- Faire des bilans individuels (résultats, fiertés et sanctions)





Enseignements facultatifs



Emploi du temps « type » d'une classe de 6^{ème} : enseignements « hors tronc commun »

Activités sportives, soutien, langues, activités péri, étude encadrée, vie pastorale

- Section bilangue anglais/ espagnol.
- Atelier sciences expérimentales.
- Soutien mathématiques et français.
- Enseignement religieux
- Culture chrétienne

	LUNDI	MARDI	MERCREDI	JEUDI		VENDREDI
8h05-8h55	Étude	Anglais	Mathématiques	EPS		A : Mathématiques
8h55-9h45	Français	Français	Histoire-Géographie			Français
récréation	récréation	récréation	récréation	récréation		récréation
10h10-11h00	Mathématiques	EPS	Physique-chimie	A : Technologie	B : Français	Anglais
11h00-11h50	Education musicale		Français	Mathématiques	Technologie	
repas	repas	repas		repas		repas
12h55-13h45	Soutien français	Espagnol Enseignement religieux ou culture religieuse Atelier artistique	Association sportive	Soutien mathématiques Espagnol		Club Otaku (culture japonaise) Atelier démarche scientifique Club artistique
13h45-14h35	Histoire-Géographie	Mathématiques		Histoire-Géographie		Arts plastiques
14h35-15h25	Anglais	SVT		Anglais		Heure de Vie de Classe avec professeur principal
récréation	récréation	récréation		récréation		récréation
15h45-16h35 (ou 17.30 : foot)	Foot/gym	Soutien math Chorale Etude encadrée	Soutien français Théâtre. Club dévelop' durable. Hip-hop Arts martiaux Etude encadrée gym	Foot gym	Soutien Théâtre Hip-hop Etude encadrée	Atelier cuisine Etude encadrée gym



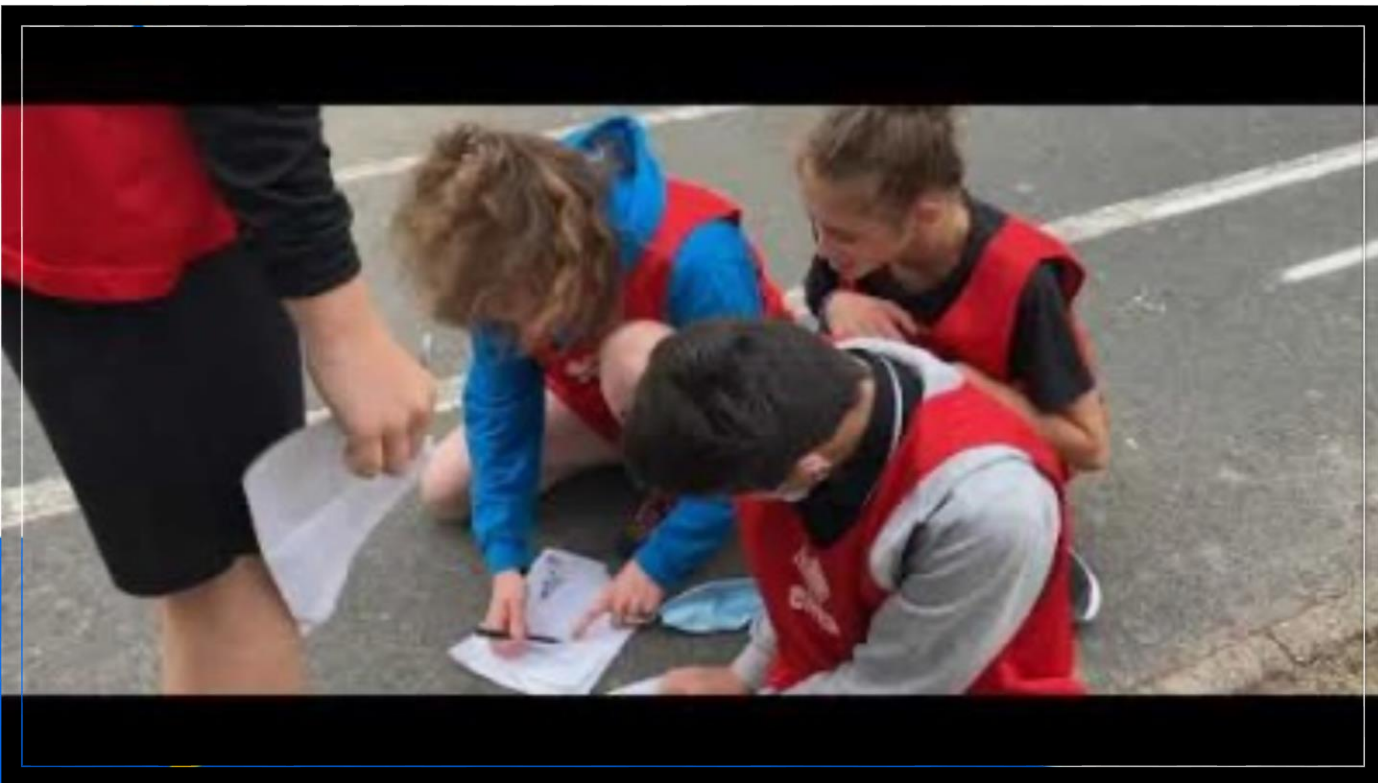
L'Association Sportive du BON SAUVEUR

OUVERTE À TOUS

**COTISATION
ANNUELLE
15 EUROS**

**ACCÈS
AUX COMPÉTITIONS
UGSEL**

**PLUS DE 12
ACTIVITÉS
SPORTIVES**



Écoles du Bon Sauveur

Sciences expérimentales

Objectifs :

- Développer l'esprit critique et scientifique des élèves.
- Les entraîner à manipuler.
- Les sensibiliser à l'actualité scientifique.

Organisation :

- 1 heure par semaine.
- 1 enseignant de SVT et 1 enseignant de Sciences Physiques en co-intervention.
- 1 groupe réduit.
- Des élèves ayant une sensibilité pour les sciences.

Cette année : L'ALIMENTATION



Prise de contact : pique-nique



Utilisation du microscope



La déshydratation des pommes



La mise en évidence de l'eau



Observation de produits laitiers



La cristallisation du sucre

Section Bilingue Espagnol



Objectifs :

- Acquérir des connaissances et compétences langagières liées à :
 - La personne et la vie quotidienne
 - Des repères géographiques, historiques et culturels dans la langue étudiée
 - L'imaginaire
- Développer l'esprit critique dans des situations de communication adaptées

Organisation : 2 heures par semaine.

Profil : des élèves en situation de réussite, rapides dans leurs apprentissages, n'ayant pas besoin de soutien ni régulier ni ponctuel, après validation du Chef d'établissement.

Section bilingue espagnol: Les activités et projets



Projet cartes de vœux aux
adultes de l'établissement



Type d'expression écrite
sur la « Rutina Diaria



SECTIONS SPORTIVES

FOOTBALL



DE LA 6 EME A LA 3 EME
HORAIRES AMENAGES

Écoles du Bon Sauveur

SECTIONS SPORTIVES

GYMNASTIQUE



DE LA 6 EME A LA 3 EME

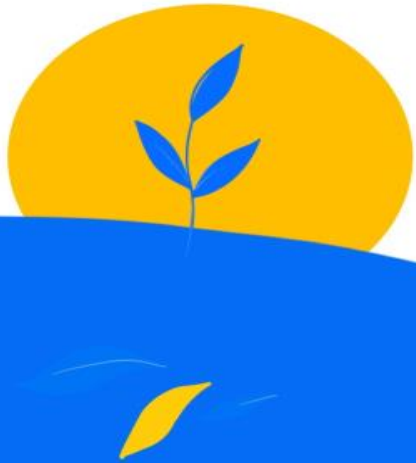
HORAIRES AMENAGES





Vie Pastorale

- ❖ Au Bon Sauveur, tous les élèves ont l'occasion de participer à des temps de réflexion et de partage.
- ❖ Ceux qui le souhaitent peuvent également découvrir ou approfondir leur foi chrétienne, accompagnés par une équipe de catéchistes et le prêtre de la paroisse.
- ❖ Des Célébrations à la Chapelle sont proposées à différents moments de l'année. (Rentrée, Noël, Pâques) ainsi que des actions de solidarité. (bol de riz)
- ❖ **De façon facultative et hebdomadaire sont proposés:**
 - ❖ La Culture religieuse : pour élargir ses connaissances des religions
 - ❖ L'Enseignement religieux: pour les élèves catholiques avec la possibilité de préparer les sacrements.



Les Animations

- ✦ Journée d'intégration à Gouville s/mer.
- ✦ Elections des délégués de classes à la mairie
- ✦ Cross interclasses.
- ✦ Spectacle des talents de Noël.
- ✦ Intervention de l'association « Sésame » pour l'éducation affective.
- ✦ Dans le cadre du fil rouge annuel: artiste en résidence (2020-2021 : Baby K, graffeur ; 2021-2022: Fred Lenoir, sculpteur).
- ✦ Spectacle de fin d'année au *Normandy*, à Saint-Lô: danse, théâtre, gym, chant...
- ✦ Célébrations (Rentrée, Noël, Pâques).



Fil rouge: projet « Street art »



- Journée d'intégration: « nettoyons la nature »
- Valorisation des déchets pour créer des œuvres Land Art
- Interventions d'artistes
- Réalisation d'une œuvre avec l'artiste en résidence (fresques, sculptures)
- Sensibilisation au développement durable (participation de nos classes de 6èmes à la projection du film « Immersion »)



Un établissement Labellisé en Démarche de Développement Durable

Les axes de travail

- ↳ L'environnement et le tri des déchets
- ↳ L'Eco-citoyenneté
- ↳ La biodiversité





Le tri des déchets

Un centre de tri où sont collectés

- Les papiers triés pour faire des cahiers de brouillon et le reste part au recyclage
- Les cartouches et toners d'imprimantes
- Les ampoules et les piles
- Les bouchons en liège et en plastiques
- Les téléphones portables
- Les radiographies
- Les instruments d'écriture

Un travail en collaboration avec des associations caritatives



La Biodiversité



Des actions en lien avec le cadre naturel exceptionnel de l'établissement

- La fabrication et la mise en place de nichoirs
- La fabrication et le suivi de mangeoires pour les oiseaux
- La fabrication et la mise en place d'hôtels à insectes
- Le recensement des arbres de notre parc
- L'observation de la faune qui nous entoure.



Label *Ouverture Internationale* de l'Enseignement Catholique



- ✦ Vivre l'ouverture au monde et aux autres
- ✦ Répondre aux enjeux de la formation intégrale de la personne
- ✦ Favoriser l'ouverture internationale des élèves par les langues et la mobilité

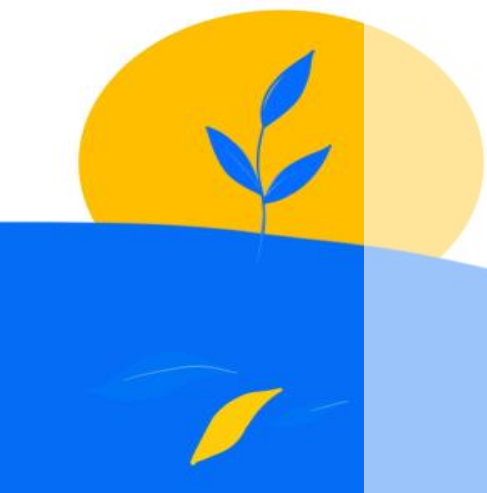


Comment accompagner au mieux mon enfant ?

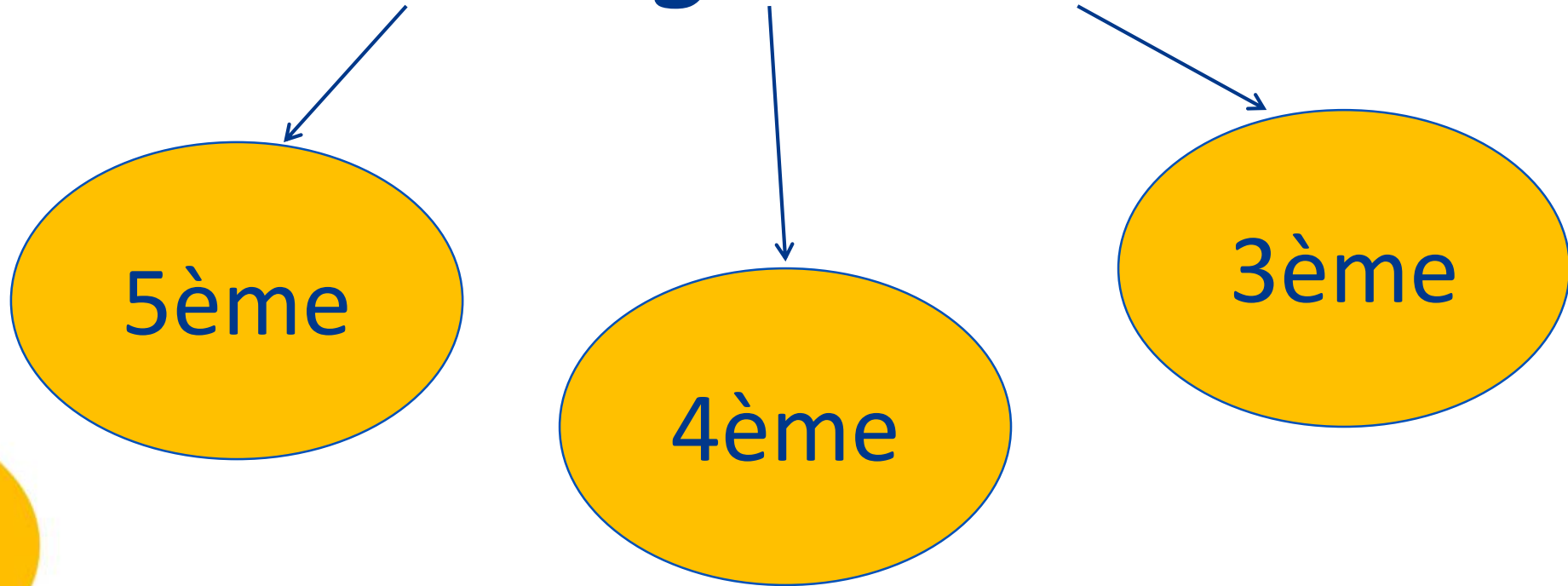
- En consultant *Ecole Directe* pour le suivi de la scolarité et la communication avec les acteurs du collège, et en vérifiant le carnet de liaison.
- En l'aidant dans son organisation personnelle : préparation du cartable, planification et vérification du travail scolaire.
- En l'aidant à avoir une hygiène de vie lui permettant de suivre le rythme du collège. Prendre de bonnes habitudes dès la rentrée: « *Un esprit sain dans un corps sain* » (Juvénal): bien dormir, bien se nourrir et attention à l'excès d'écrans!

Et après?

Le cycle 4



Le cycle 4:





Le Parcours Langues Anglais au BON SAUVEUR.

5^{ème} - 4^{ème} - 3^{ème}

Pour qui ?

- Pour des élèves qui ont acquis des bases solides et affiche un goût pour l'anglais.
- Pour des élèves autonomes et organisés dans leur travail personnel.
- Nombre de places limité : demande validée par le conseil de classe de fin de 6^{ème}
- Un seul groupe sur chaque niveau de classe à partir de la 5^e (heures ensemble).



Brevet d'initiation à l'aéronautique



Le BIA est un diplôme délivré conjointement par le ministère de l'Écologie, du Développement durable et de l'Énergie chargé des Transports et par celui de l'Éducation nationale. La formation du BIA s'adresse aux jeunes âgés d'au moins 13 ans.

Quel contenu ?

La formation permet de présenter un examen portant sur cinq thèmes :
 aérodynamique et aéronefs ;
 météorologie ; réglementation, navigation et sécurité des vols ; histoire de l'aéronautique et de l'espace.

LES VOYAGES

Projet Erasmus+ avec 4 collèges en Europe

Échanges: Hongrie, Espagne

Voyages: Angleterre

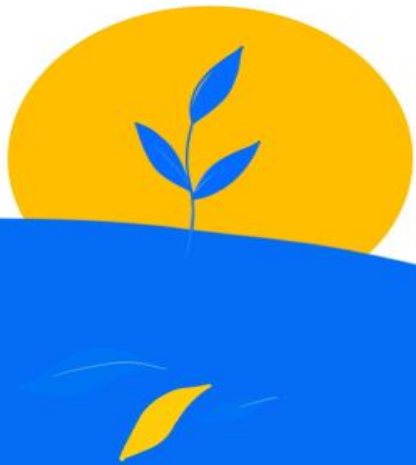
...



Journée d'intégration pour les CM2 actuels



↳ Mai-Juin 2021:
Pour vivre « une journée type » d'élève de 6^{ème}



La rentrée 2022-2023

- Le 1^{er} septembre à partir de 10h00, les élèves de 6^{ème} passent la journée avec leur professeur principal.
- Début des cours le lendemain.

Pour suivre notre actualité?

- Le site de l'établissement: <https://www.ecoles-du-bon-sauveur.fr/>
- La page Facebook du collège: Collège du Bon Sauveur
- La chaîne Youtube de l'ensemble scolaire : Ecoles du Bon sauveur